

# LES FRERES COLLE

## (Fiche Technique générale)

*Durée du spectacle : 1h10 environ, sans entracte.*

*5 Personnes en tournée : 3 artistes / 2 techniciens (son / lumière et vidéo).*

### SCENE

Ouverture minimum = **7 mètres** / Souhaitée = 8 mètres  
Profondeur minimum = **5 mètres** / Souhaitée = 6 mètres  
Hauteur sous grill min. = **4 mètres** / Souhaitée = 5.50 mètres

#### Le plateau doit être doté, à vide :

- D'un pendrionage à l'italienne, offrant plusieurs entrées à cour et à jardin, placées au mieux afin d'éliminer les découvertes.
- D'un rideau de fond de scène noir plissé.
- D'un sol sombre, noir si possible (*prévoir à défaut un tapis de danse*).
- De plusieurs services bleutés en coulisse le noir sur scène devant être absolu.

*Remarques : Si le plateau est trop vaste, l'idéal est de le réduire à 10 mètres d'ouverture sur 9 mètres de profondeur, à défaut certaines sources lumineuses seront doublées.*

### MONTAGE

**Pour un bon déroulement de la pièce, le son, la lumière et la vidéo devront IMPERATIVEMENT être pré-implantés et branchés avant l'arrivée de l'équipe.**

Cette dernière arrive sur le lieu généralement vers 10h le jour de la représentation. Toutefois en cas de représentation avant 20h il se peut qu'elle vienne plus tôt, merci de nous contacter afin de convenir d'un horaire adapté aux circonstances.

Quoi qu'il en soit, deux services de quatre heures sont nécessaires pour le montage, avec au minimum :

- **Un Régisseur lumière ayant une bonne connaissance des divers outils d'éclairage.** Il se tiendra à disposition pour les éventuelles modifications de la pré-implantation, le réglage des projecteurs et l'encodage.
- **Un Régisseur plateau sachant utiliser la machinerie de la scène.** Il aidera au déchargement, montage du décor et aux réglages des projecteurs. Il sera présent à l'issue de la représentation, pour le démontage et le chargement.

Et un service de quatre heures (14h-18h) avec :

- **Un Régisseur son connaissant parfaitement la console et le système.** Il sera présent pour les balances et restera présent pour intervenir en cas de problèmes de fonctionnement des équipements de diffusion.

**L'un d'eux devra avoir des connaissances en vidéo et connaître le matériel de projection utile au spectacle.**

*Remarque : Si la représentation a lieu en plein air, le réglage des lumières se fera la veille au soir.*

## SALLE

**L'occultation totale de la lumière solaire dans la salle est plus que préférable.** Dans le cas contraire, merci de prendre les dispositions nécessaires pour cacher le mieux possible la lumière provenant de l'extérieur et pour atténuer tout éclairage de sécurité trop puissant.

Les régies son et lumière seront de préférence placées en salle, *si toutefois cela n'influe pas trop sur la jauge.* Quoi qu'il en soit il faut que la scène soit entièrement visible par les régisseurs et surtout que **les régies ne soient pas dans une pièce fermée.**

## LOGES

Prévoir au moins une loge pour 3 personnes chauffée, bien éclairée avec prises secteur, miroirs, lavabo, toilettes et douche. Ainsi que :

- **IMPORTANT : 1 paquet de bonbon type « Krema »** (accessoire pour le spectacle)
- 1 fer à repasser avec sa table.
- 1 portant ou penderie avec 3 cintres.
- 6 petites bouteilles d'eau minérale non gazeuse.
- Quelques Biscuits, des fruits, jus de fruit et café seront les bienvenus.

## REPAS ET CATERING

Prévoir un catering ou en-cas pour 5 personnes 3h avant la représentation avec *de quoi faire des sandwiches* et un repas chaud pour 5 après le démontage et le chargement.

## MERCHANDISING

Prévoir deux grandes tables dans le hall d'entrée de la salle pour que les artistes rencontrent le public à la fin du spectacle.

## PARKING

Le spectacle se déplace avec un camion de 13m3 d'une hauteur de 3m, merci de prévoir de quoi le garer gratuitement et en toute sécurité, à proximité du théâtre **et surtout de l'hôtel afin qu'il ne passe pas la nuit dans la rue.**

## CONTACTS

- **PRODUCTION / TOURNEES** - LES PASSIONNES DU REVE  
PATRICIA : 06 21 41 51 36 - patbarth@hotmail.fr
- **LUMIERE ET VIDEO** - NICOLAS : 06 63 38 12 14 - colle.nico@hotmail.fr
- **SON** - JEREMIE : 06 79 71 20 54 - jeremie.leclercq@gmail.com

**Cette fiche technique s'adapte au lieu et aux circonstances.**

**Et si certaines de ces demandes sont indispensables au bon déroulement de la pièce, d'autres peuvent être supprimées, réduites ou changées.**

**N'hésitez donc pas à nous contacter avant toutes prises de décision.**

# Les Frères Colle

Fiche technique lumière et vidéo (MAJ sept 2018)

## LA LUMIERE

- Régie : Le spectacle se déplace avec Grand MA 2 on PC, toutefois une console « remote » d'au moins 10 faders et un câble DMX 5pts (1m) est à prévoir.
- Blocs puissance : 27 gradateurs 2kW.
- Projecteurs :
  - **11** P.C 2kW (lentille claire). *Les sources seront adaptées selon :*
  - **02** P.C 1kW. *- la taille du plateau,*
  - **08** Découpes 1kW (type 614). *- la hauteur du grill,*
  - **03** Découpes 1kW (type 613). *- le parc de matériel.*
  - **06** PAR 64 1kW.
  - **06** PAR à LED.
- Filtres : **Lee** : 200, 204, 151, 156, 707 // **Rosco** : R132
- Divers lumière :
  - 01 machine à brouillard **MDG ou équivalent** placée au mieux pour un brouillard homogène sur tout l'espace de jeu. A défaut de MDG, prévoir du sel à fumée sur plaque chauffante et un bon ventilateur.
  - 02 pieds de projecteurs standard (h=2m)
  - 05 Platines sol

### Nous apportons :

- 6 F1 et nos trois pieds de décor.
- Diverses LED incrustées dans notre décor et nos accessoires.
- 1 mini grada 16A en fond de scène (3pts) et 1 splitter DMX (3 ou 5 pts).

### Câblage à prévoir pour ce matériel :

- Une arrivée DMX (3 ou 5pts) pour notre Splitter et 1 direct avec triplète dans la 1ère rue à cour.

**Vos PARs à LED peuvent également être reliés à une sortie de notre splitter.**

Nous vous ferons parvenir un plan de feu adapté dès réception d'une fiche technique contenant des plans métrés et un parc matériel.

## LA VIDEO

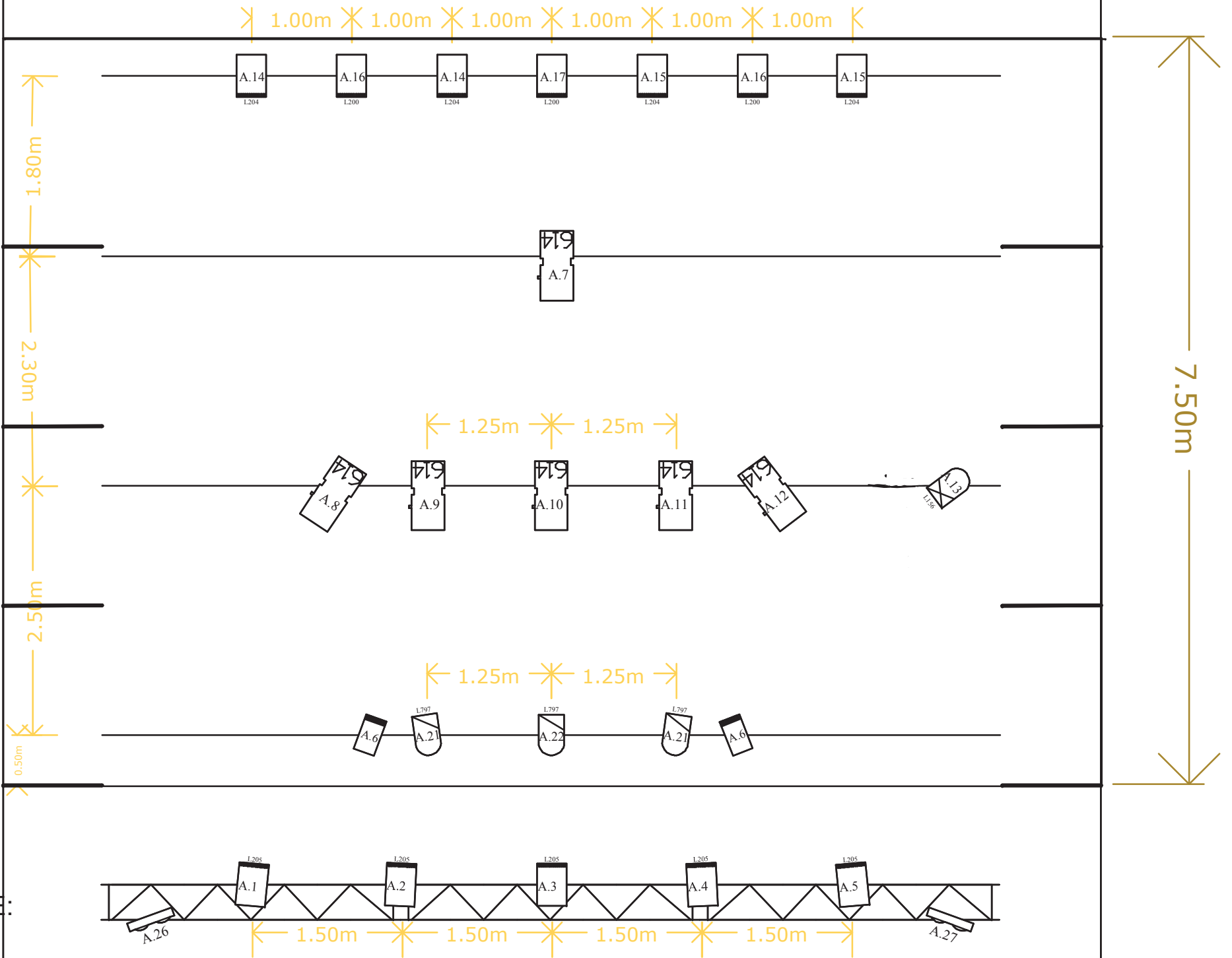
- Un Vidéo Projecteur de 5000 lumens (3000 à défaut).
- Un câble **HDMI** ou VGA à défaut reliant le VP à la régie lumière
- En cas de shutter non intégré dans l'appareil, en prévoir un DMX ou à télécommande, relié à la régie lumière.

Les appareils vidéo sont commandés par l'ordinateur de la lumière.

L'optique du VP dépendra de son placement, **ce dernier doit être capable d'ouvrir 4m L/3m H minimum à l'avant scène.**

# GRIL

maj sept 2018



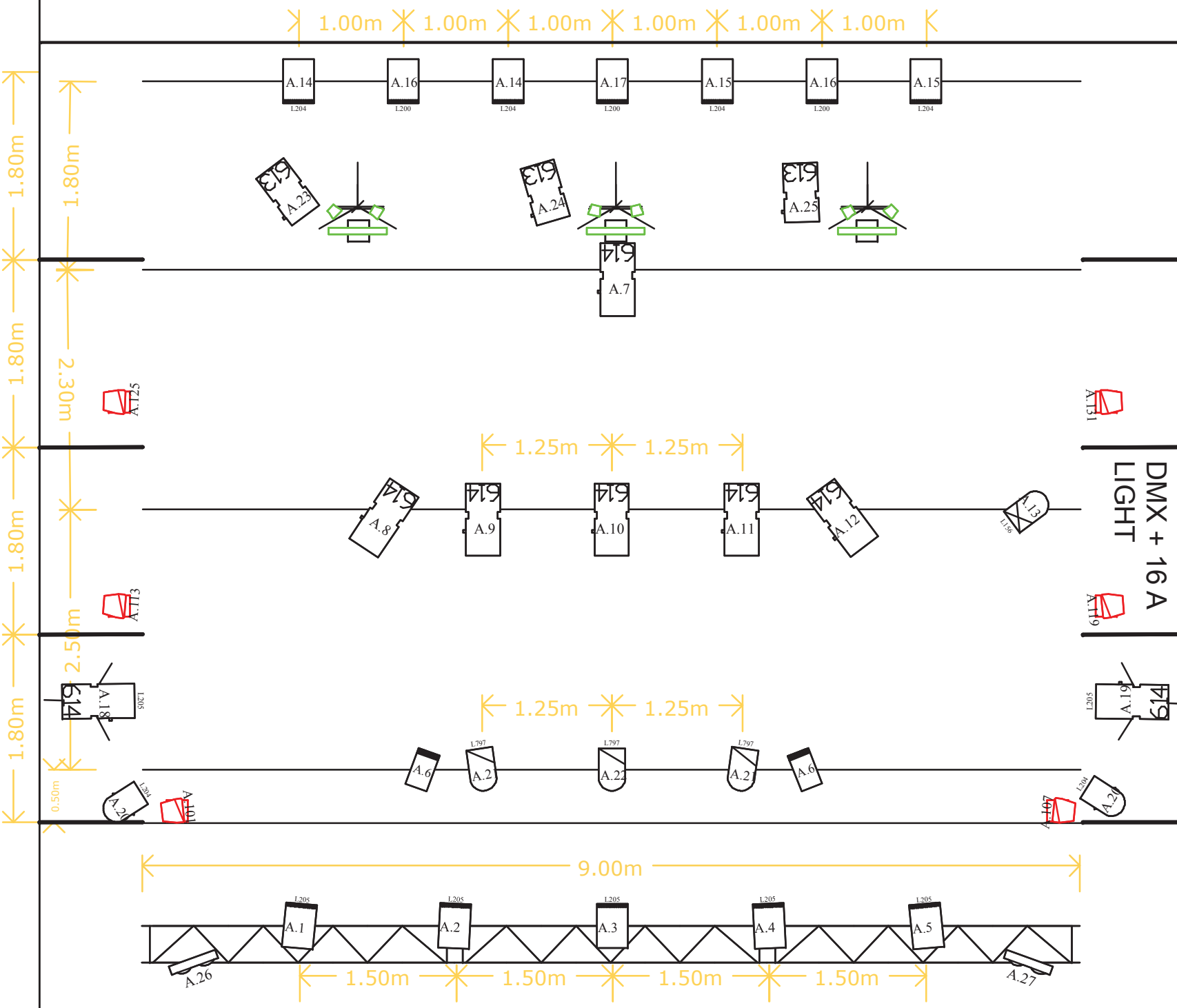
NICOLAS COLLE:  
06.63.38.12.14

# GRIL et SOL

maj sept 2018

## Légende

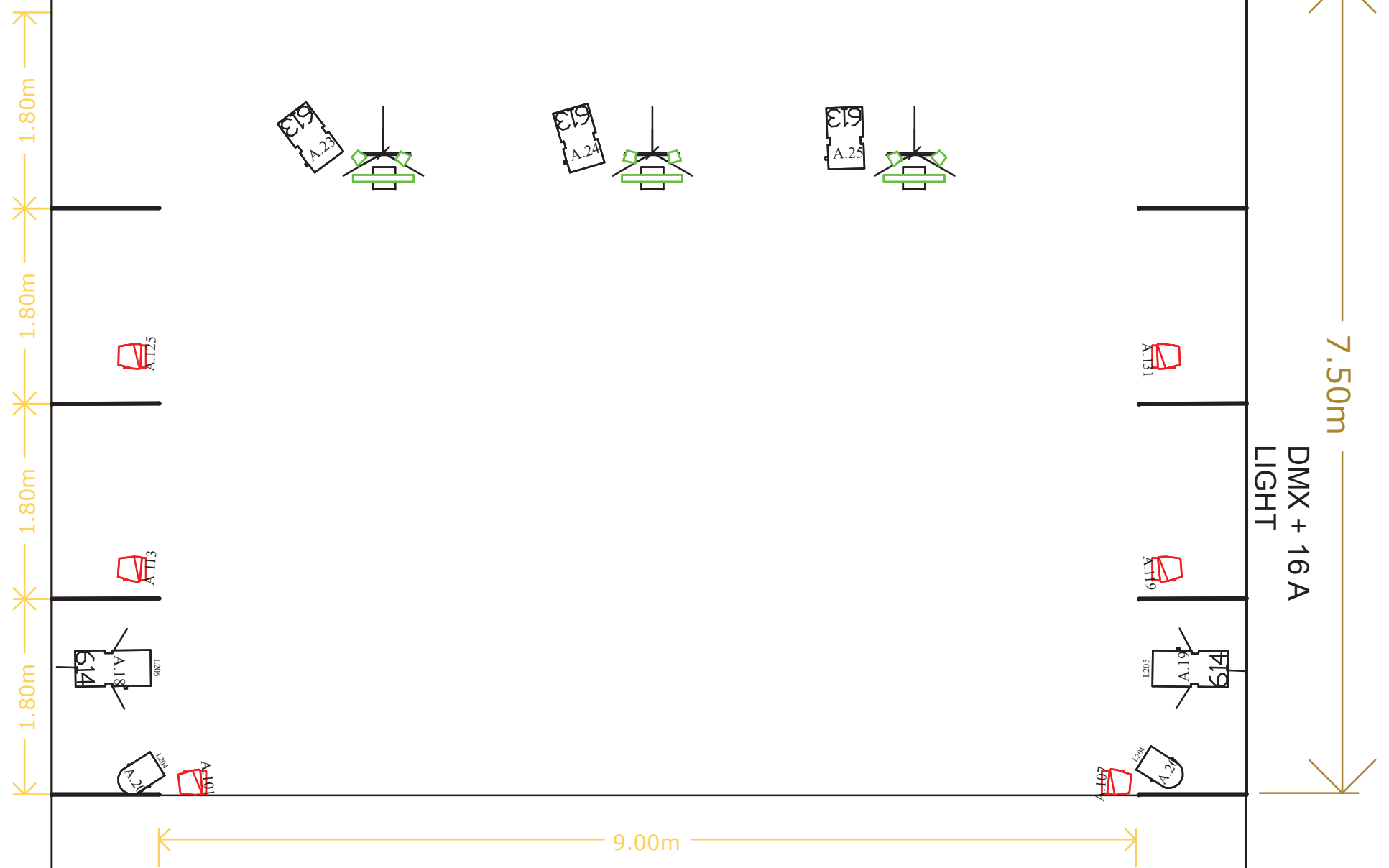
Symbol	Name	Count
	PAR 36 F1	6 FOURNI
	BARRE LED	3 FOURNI
	PAR LED RGBW	6
	614SX	8
	613SX	3
	PC 1K	2
	PC 2K	11
	PAR 64 CP60	1
	PAR 64 CP61	3
	PAR 64 CP62	2
	GRADA SALLE	2
	VP EN REGIE	1
	5000 LUMEN	



NICOLAS COLLE:  
06.63.38.12.14

SOL

maj sept 2018



NICOLAS COLLE:  
06.63.38.12.14

# LES FRERES COLLE

Fiche technique son (Mise à jour le 01/09/ 2018)

Jérémie LECLERCQ : [jeremie.leclercq@gmail.com](mailto:jeremie.leclercq@gmail.com) / Téléphone : 07 68 88 30 35

## SYSTEME :

- La sonorisation sera de type : L-Acoustics /D&B/Nexo/Adamson)
- Le system adapté à la salle sera égalisé en 1/3 d'octave

## MIX :

- Console numérique type : Yamaha série CL/QL – Soundcraft série Vi
- Prévoir 1 SM S8 à la console câblé en 25

## VIDEO

- Prévoir à la régie lumière 2 DI câblées sur les entrées 23/24 (carte audio)

## RETOUR :

- 4 retours 15 pouces et 2 retours 8 pouces (3/4) sur 6 circuits égalisés en 1/3 d'octave
- 2 pieds (H=160cm) circuit (1/2)

## PLATEAU :

- Les DI seront repérées et marquées du numéro du patch.
- Ligne 6 : Prévoir une longueur de 4m
- Lignes 4 à 8 : Les câbles seront passés comme indiqué sur le plan en rouge clair
- Ligne 19 : câblée et posé en coulisse. Prévoir une longueur de 6m

## CONSOMMABLE :

- 4 piles LR6 + 1 pile 9v, Gaffeur toilé noir

	INSTRUMENT	SOURCE	STAND
1	CAPTATION JARDIN	SM 81	
2	CAPTATION CENTRE	SM 81	
3	CAPTATION COUR	SM 81	
4	KICK	B 52	PETIT
5	SNARE	B-98	CLAMP
6	FLOOR TOM	B-98	CLAMP
7	OVER HEAD L	AKG 414	
8	OVER HEAD R	AKG 414	
9	DRUM PAD	DI	
10	KICK PAD	DI	
11	TOM 1	DI	
12	TOM 2	DI	
13	PAD 1	DI	
14	PAD 2	DI	
15	CAJON	B 91	
16	GUITARE	DI	
17	GUITARE - H	Y! in 16	
18	SEQUENCES	DI	
19	FLUTE JARDIN	SM 58	GRAND
20	FLUTE COUR	SM 58	PETIT AMBASE

