

Les Frères Colle

Rider (Mise jour le 20 février 2016)

Durée du spectacle : 1h environ, sans entracte.

5 personnes en tournée : 3 artistes / 2 techniciens (son / lumière et vidéo).

SCENE

Ouverture minimum = **7 mètres** / Souhaitée = 9 mètres
Profondeur minimum = **5 mètres** / Souhaitée = 7,50 mètres
Hauteur sous grill min. = 4 mètres / Souhaitée = 5.50 mètres

Le plateau doit être doté, à vide :

- D'un pendrionage à l'italienne, offrant plusieurs entrées à cour et à jardin, placées au mieux afin d'éliminer les découvertes.
- D'un rideau de fond de scène noir plissé.
- D'un sol sombre, noir si possible (*prévoir à défaut un tapis de danse*).
- De plusieurs services bleutés en coulisse **le noir sur scène devant être absolu.**

Remarques : Si le plateau est trop vaste, l'idéal est de le réduire à 10 mètres d'ouverture sur 9 mètres de profondeur, à défaut certaines sources lumineuses seront doublées.

MONTAGE

Pour un bon déroulement de la pièce, le son, la lumière et la vidéo devront IMPERATIVEMENT être pré-implantés et branchés avant l'arrivée de l'équipe.

Cette dernière arrive sur le lieu généralement vers 10h le jour de la représentation. Toutefois en cas de représentation avant 20h il se peut qu'elle vienne plus tôt, merci de nous contacter afin de convenir d'un horaire adapté aux circonstances.

Quoi qu'il en soit, deux services de quatre heures sont nécessaires pour le montage, avec au minimum :

- **Un Régisseur lumière ayant une bonne connaissance des divers outils d'éclairage.** Il se tiendra à disposition pour les éventuelles modifications de la pré-implantation, le réglage des projecteurs et l'encodage.
- **Un Régisseur plateau sachant utiliser la machinerie de la scène.** Il aidera au déchargement, montage du décor et aux réglages des projecteurs. Il sera présent à l'issue de la représentation, pour le démontage et le chargement.

Et un service de quatre heures (14h-18h) avec :

- **Un Régisseur son connaissant parfaitement la console et le système.** Il sera présent pour les balances et restera présent pour intervenir en cas de problèmes de fonctionnement des équipements de diffusion.

L'un d'eux devra avoir des connaissances en vidéo et connaître le matériel de projection utile au spectacle.

Remarque : Si la représentation a lieu en plein air, le réglage des lumières se fera la veille au soir.

SALLE

L'occultation totale de la lumière solaire dans la salle est plus que préférable. Dans le cas contraire, merci de prendre les dispositions nécessaires pour cacher le mieux possible la lumière provenant de l'extérieur et pour atténuer tout éclairage de sécurité trop puissant.

Les régies son et lumière seront de préférence placées en salle, *si toutefois cela n'influe pas trop sur la jauge.* Quoi qu'il en soit il faut que la scène soit entièrement visible par les régisseurs et surtout que **les régies ne soient pas dans une pièce fermée.**

LOGES

Prévoir au moins une loge pour 3 personnes chauffée, bien éclairée avec prises secteur, miroirs, lavabo, toilettes et douche. Ainsi que :

- 1 fer à repasser avec sa table.
- 1 portant ou penderie avec 3 cintres.
- 6 petites bouteilles d'eau minérale non gazeuse.
- Quelques biscuits, des fruits, jus de fruits et café seront les bienvenus.

REPAS ET CATERING

Prévoir un catering ou en-cas pour 5 personnes 3h avant la représentation avec *de quoi faire des sandwiches* et un repas chaud pour 5 après le démontage et le chargement.

PARKING

Le spectacle se déplace avec un camion de 13m3 d'une hauteur de 3m, merci de prévoir de quoi le garer gratuitement et en toute sécurité, à proximité du théâtre **et surtout de l'hôtel afin qu'il ne passe pas la nuit dans la rue.**

CONTACTS

- **PRODUCION / TOURNEES** - LES PASSIONNES DU REVE
PATRICIA : 06 21 41 51 36 // patbarth@hotmail.com
- **LUMIERE ET VIDEO** - NICOLAS : 06 63 38 12 14 // musicolle@yahoo.fr
- EDWIN : 06 20 69 77 24 // edwindows2000@yahoo.fr
- **SON** - JEREMIE : 07 68 88 30 35 // jeremie.leclercq@gmail.com

Cette fiche technique s'adapte au lieu et aux circonstances.

Et si certaines de ces demandes sont indispensables au bon déroulement de la pièce, d'autres peuvent être supprimées, réduites ou changées.

N'hésitez donc pas à nous contacter avant toutes prises de décision.

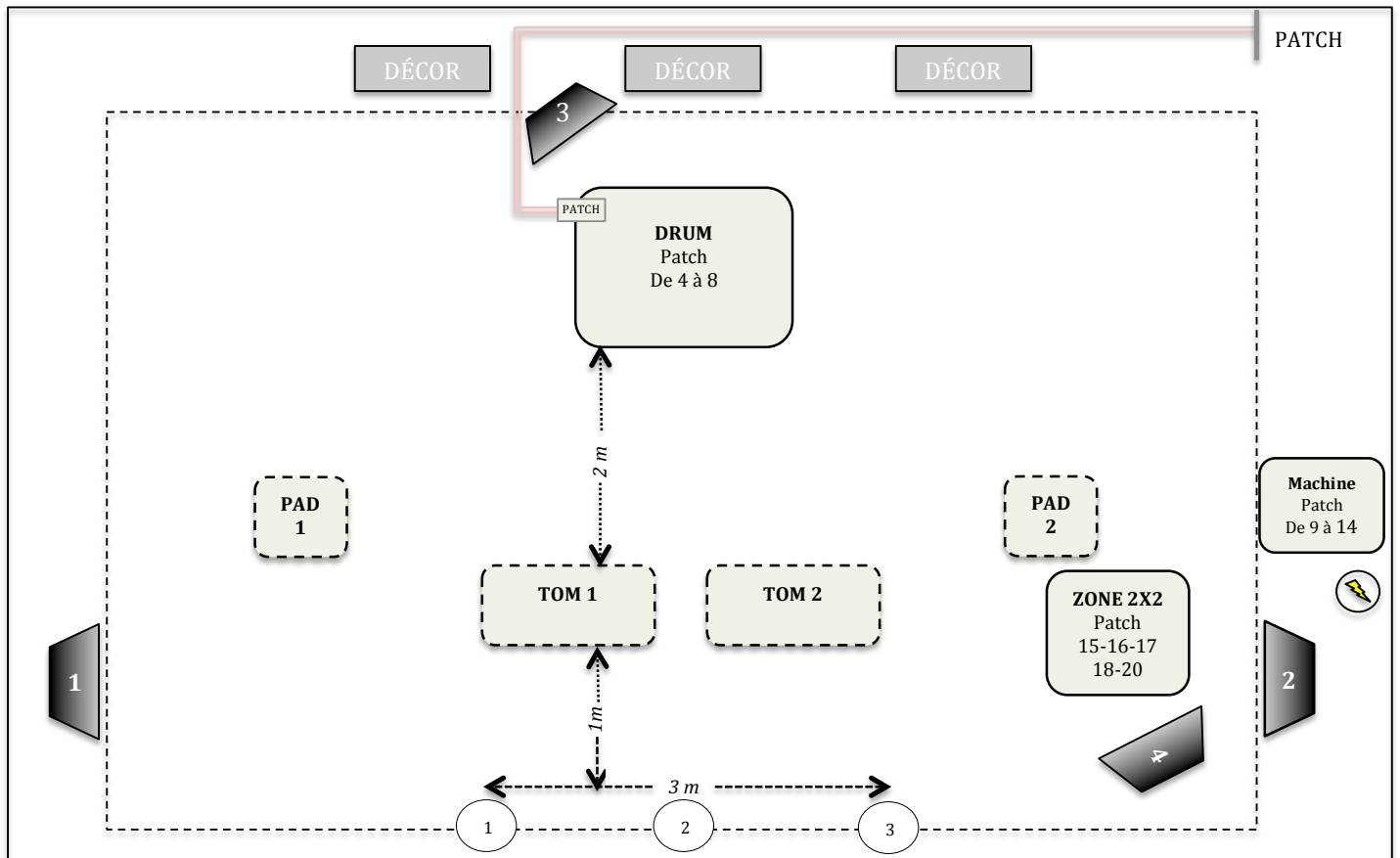
Les frères COLLE

Fiche technique son (Mise à jour le 20 Février 2016)

Jérémie LECLERCQ : jeremie.leclercq@gmail.com / téléphone : 07 68 88 30 35

- **FOH** : La sonorisation sera de type :
(L-Acoustics / D&B / Nexo / Adamson) Systems adapté à la salle. Il sera égalisé en 1/3 d'octave
- **MIX** :
Console numérique type :
Yamaha série CL / Souncraft série Vi / Midas série pro. Prévoir **un compresseur stéréo classe A** câblé en insert sur le master mix. Si console analogique : prévoir 10 canaux de compressions, 2 réverbères et 1 délai numérique
Prévoir 1 mini jack stéréo à la régie lumière câblé sur les entrées 23/24
1 SM S8 câblé en 25 pour le talk-back
- **RETOUR** :
4 retours 15 pouces identiques dont 2 sur pied sur 4 circuits égalisés en 1/3 d'octave.
- **PLATEAU** :
Les DI seront repérées et marquées du numéro de patch.
Ligne 6 : Prévoir une longueur de 4m
Lignes 4 à 8 : Les câbles seront passés comme indiqué sur le plan en rouge clair
Ligne 19 : câblé et posé coulisse avant scène jardin, prévoir une longueur de 6m

	INSTRUMENT	MIC/ DI	STAND
1	CAPTATION JARDIN	SM 81	FOURNI
2	CAPTATION CENTRE	SM 81	FOURNI
3	CAPTATION COUR	SM 81	FOURNI
4	KICK	B 52	PETIT
5	SNARE	B-98	CLAMP
6	TOM BASSE	E 604	CLAMP
7	OH JARDIN	KM 184	FOURNI
8	OH COUR	KM 184	FOURNI
9	PAD DRUM	DI	
10	KICK PAD	DI	
11	TOM 1	DI	
12	TOM 2	DI	
13	PAD 1	DI	
14	PAD 2	DI	
15	CAJON	B 91	
16	GUIPURE	DI	
17	GUIPURE (Loops)	DI	
18	GUIPURE-H	DI	
19	FLUTE JARDIN	SM 58	GRAND
20	FLUTE COUR	SM 58	GRAND



Les Frères Colle

Fiche technique lumière et vidéo (*Mise jour le 20 février 2016*)

LA LUMIERE

- Régie : Le spectacle se déplace avec sa console (Grand MA 2 on PC), toutefois une console « esclave » d'au moins 10 faders et un câble DMX 5pts (30cm) est à prévoir.

- Blocs puissance : 18 gradateurs 2kW.

- Projecteurs :

- **07** P.C 2kW (lentille claire).

- **05** P.C 1kW.

- **08** Découpes 1kW (*type 614 SX*).

- **06** PAR 64 1kW (5 en cp62 et 1 en cp60).

- **06** PAR à LED **7 canaux** au sol.

Les sources seront adaptées selon :

- *la taille du plateau,*

- *la hauteur du grill,*

- *le parc de matériel.*

- Filtres : **Lee** : 200, 204, 151, 156, 797 // **Rosco** : R132

- Divers lumière :

- 01 machine à brouillard **MDG ou équivalent** placée au mieux pour un brouillard homogène sur tout l'espace de jeu. A défaut de MDG, prévoir du sel à fumée sur plaque chauffante et un bon ventilateur.

- 02 pieds de projecteurs standard (h=2m)

Nous apportons :

- *6 F1 sur nos pieds de décor.*

- *Diverses LED incrustées dans notre décor et nos accessoires.*

- *1 mini grada 16A en fond de scène (3pts).*

- *1 splitter-booster DMX 3 et/ou 5 pts.*

Câblage à prévoir pour ce matériel :

- *Une arrivée DMX 3 ou 5pts et 1 direct avec triplète dans la 1ère rue à cour pour notre Splitter.*

- *Une arrivée DMX 3pts et un direct avec 1 direct au fond de scène au centre.*

- *Un câble DMX 3pts de 10m.*

Vos PAR à LED peuvent également être reliés à une sortie de notre splitter.

Nous vous ferons parvenir un plan de feu adapté dès réception d'une fiche technique contenant des plans métrés et un parc matériel.

LA VIDEO

- Un Vidéo Projecteur de 5000 lumens (*3000 à défaut*).

- Un câble VGA, DVI ou HDMI reliant le VP à la régie lumière

- En cas de shutter non intégré dans l'appareil, en prévoir un DMX, relié à la régie lumière.

Les appareils vidéo sont commandés par l'ordinateur de la lumière.

L'optique du VP dépendra de son placement, ce dernier doit être capable d'ouvrir 4m/3m minimum à l'avant scène.

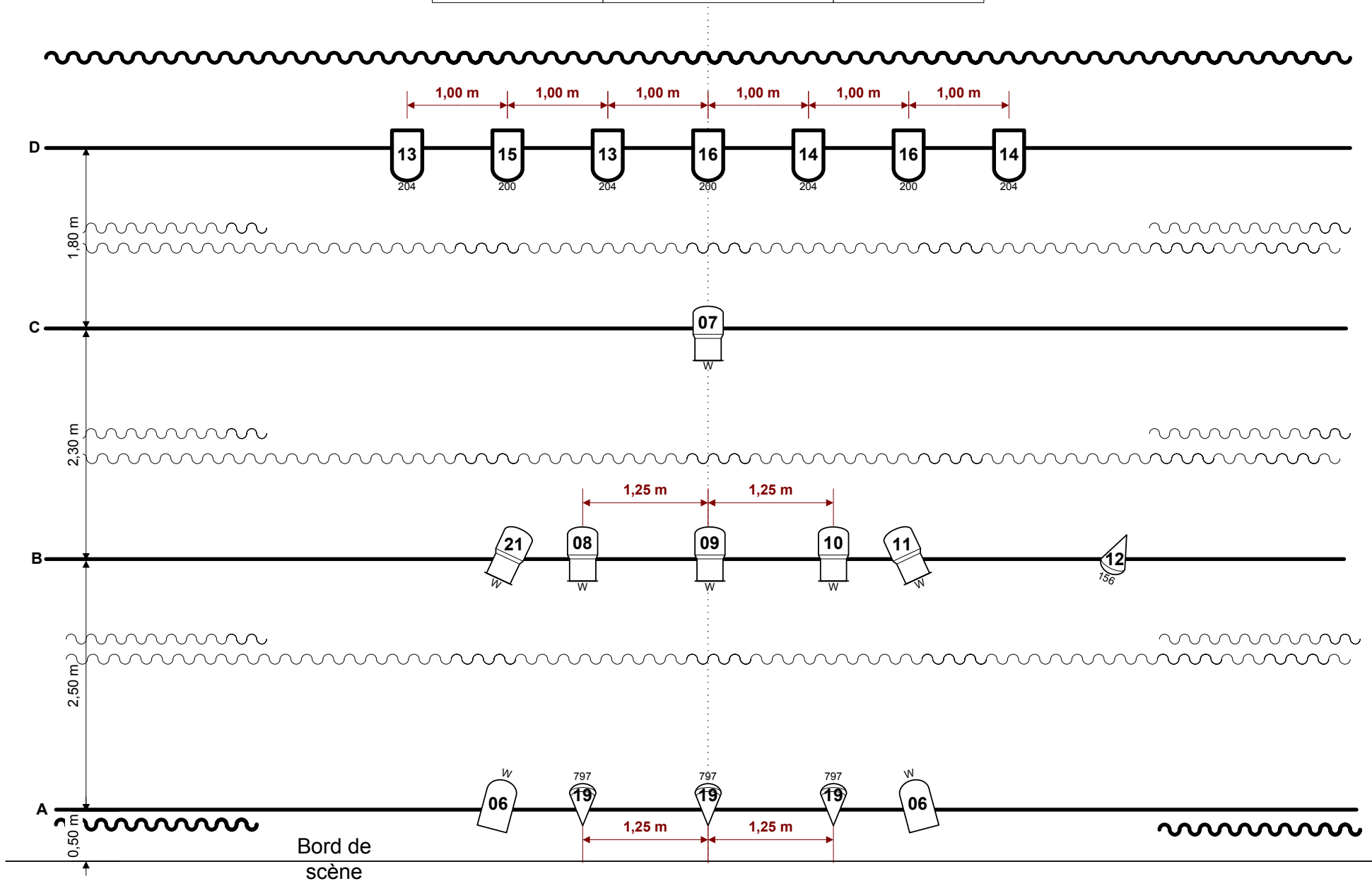
Les Frères Colle

Date plan : 24/02/2016

PLAN DE FEU CINTRES

Echelle : 1:50^e

A4 – page 1/3



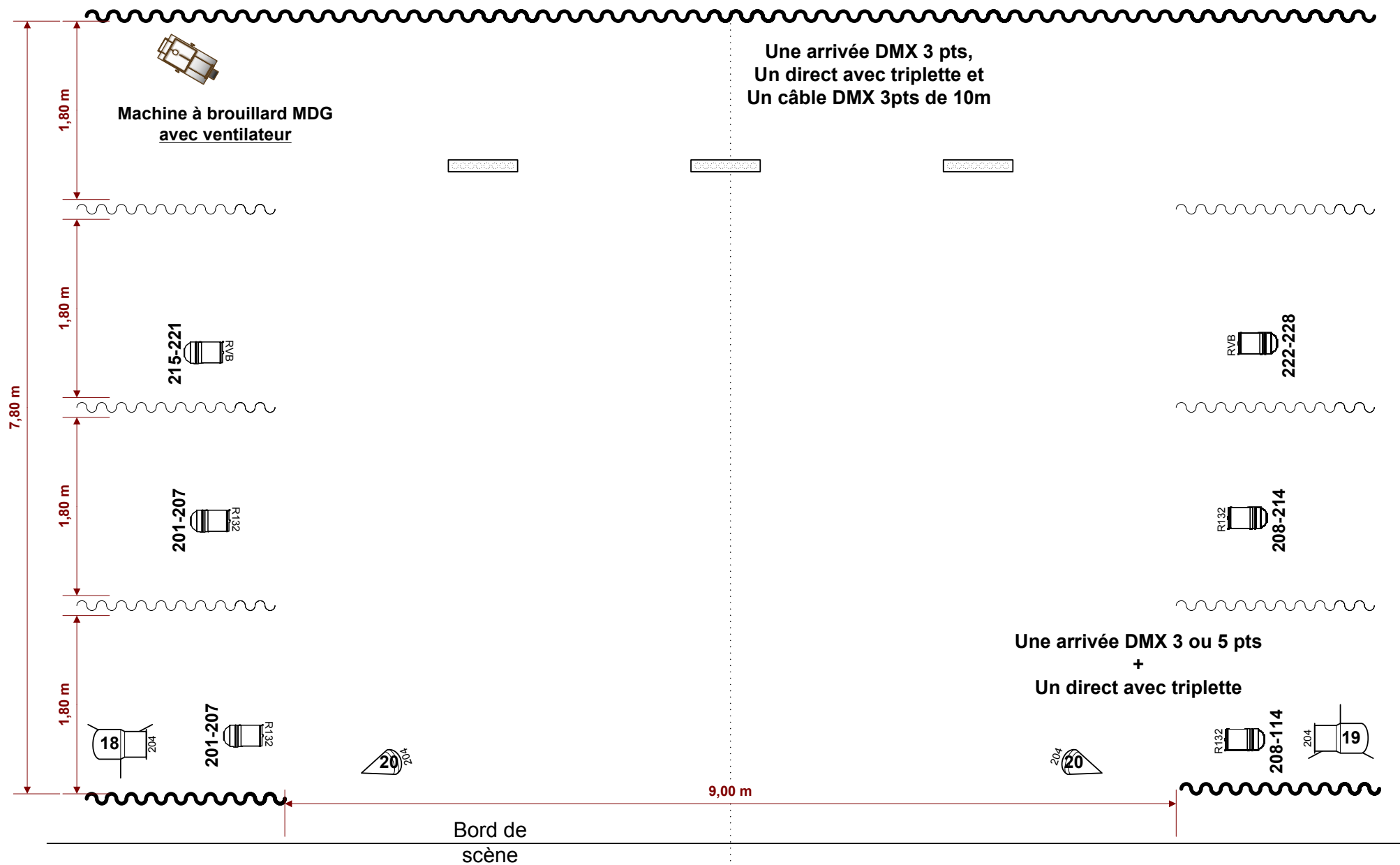
Les Frères Colle

Date plan : 24/02/2016

PLAN DE SOL

Echelle : 1:50^e

A4 – page 2/3



Les Frères Colle

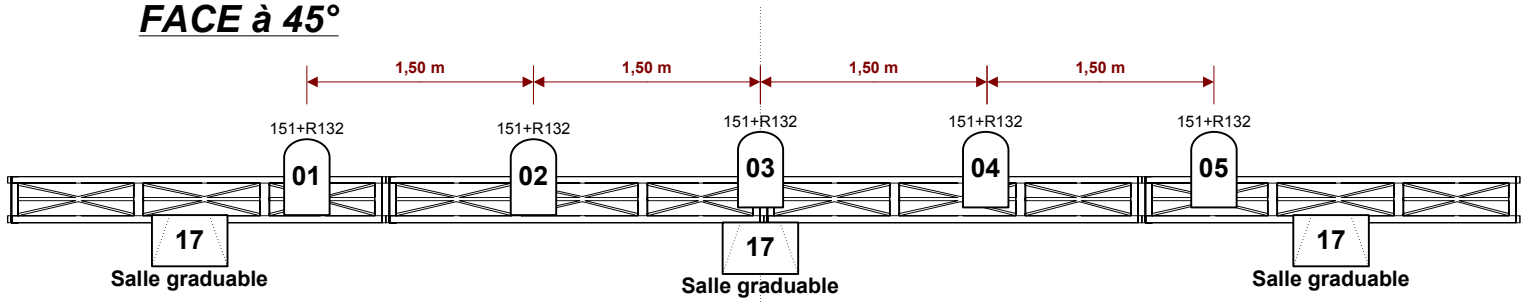
Date plan : 24/02/2016

PLAN DE FEU FACE et LEGENDE

Echelle : 1:50^e

A4 – page 3/3

FACE à 45°



LEGENDE



Découpe 1kW
Type 614 SX



PC 1 kW



PC 2 kW



PAR à LED 7 canaux
Au sol sur platine



PAR 64 1 Kw
cp60



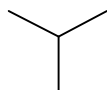
PAR 64 1 Kw
cp62



BARRE à LED
Apporté par la cie



Machine à Brouillard MDG
*A défaut de MDG prévoir du sel à fumée sur
plaque chauffante avec un bon ventilateur*



Pied de projecteur
(h=2m)