

LA MISSION DE VICTOR MULOT

ERIC BOUVRON

FICHE TECHNIQUE

Durée du montage : 2 services de 4 heures

Durée du spectacle : 1 heure 20 sans entracte

Personnes en tournée : 1 Comédien, 2 Techniciens

ORGANISATION

Déplacements :

Le choix du mode de transport est entièrement laissé à la convenance du Producteur, il sera précisé à l'Organisateur au plus tard 15 jours avant la représentation.

Dans tous les cas de figure, l'Organisateur prendra en charge les frais d'acheminement de l'équipe et du décor du lieu précédent la date jusqu'au lieu de représentation.

➤ Dans le cas de déplacement en train (ou en avion), l'organisateur se charge de mettre à la disposition de l'équipe du spectacle les moyens de locomotion utile aux déplacements nécessaires, à savoir : lieux d'arrivée - salle de spectacle - lieux d'hébergement et de restauration - lieux de départ.

➤ Dans les cas de déplacement en voitures, l'organisateur prendra à sa charge l'ensemble des frais de déplacements, à savoir : les indemnités kilométriques en usage au jour de la représentation, péages et carburants.

Hébergement :

Prévoir 3 chambres single dans un hôtel 3 étoiles (ou bon 2 étoiles) le soir de la représentation. Situé au plus près de la salle de spectacle, il disposera d'un parking surveillé ou pouvant fermer à clé.

Dans le cas de dates situées à plus de 250 km du lieu de départ de la compagnie, il sera demandé une deuxième nuitée, pour au moins 2 personnes, la veille du spectacle pour permettre à l'équipe technique du spectacle d'être présente dès le matin.

Repas :

Dans le cas d'une arrivée la veille, 2 repas pour 2 personnes (ou 3 personnes : selon le lieu et l'horaire de la représentation) seront à prévoir la veille au soir et le lendemain midi.

Dans tout les cas de figure, un repas chaud et équilibré pour 3 personnes attendra l'équipe après le spectacle (pas de viande rouge). **ATTENTION : Il est important de noter qu'Eric Bouvron est allergique au sésame.**

ELECTRICITE

➤ L'organisateur prévient de tous problèmes liés à la fourniture de courant. Il s'assurera du bon fonctionnement des éléments de sonorisation et d'éclairage, de la présence d'un électricien ou toute autre personne habilitée, et veillera à ce que les branchements soient faits dans les règles de l'art. (Séparation des phases son et lumières principalement).

➤ L'alimentation électrique sera conforme à la réglementation et l'organisateur se préviendra de tous dommages apporté au matériel de la compagnie par le non respect de celle-ci.

➤ Ce dernier s'engage à ce que le personnel accueillant ait les autorisations et habilitations liées aux métiers du spectacle, CACES, SSIAP, habilitations électriques, etc...

SOINS LOGES ET CATERING

Une loge propre, bien éclairée sera à disposition de l'artiste dès son arrivée.

Elle devra être chauffée dans les conditions de température se rapprochant au mieux de celle de la salle et située à proximité du plateau. Elle sera équipée de chaises, table, penderie (ou portant avec cintres), miroir, prises de courant et toilettes à proximité. Equipée d'une douche avec des serviettes propres, elle pourra se fermer à clé (clé, qui sera à la disposition d'Eric Bouvron).

Catering :

Dans la loge, prévoir comme boisson du thé, de l'eau minérale, des gâteaux secs, des barres vitaminées, du citron et d'autres fruits (bananes, oranges, raisin en saison).

Un « en-cas » pour 3 personnes sera prévu 2 heures avant la représentation.

MONTAGE

Pour un bon déroulement de la pièce, le son, la lumière et la vidéo devront IMPERATIVEMENT être pré implantés avant l'arrivée de l'équipe technique.

Deux services de quatre heures plus le temps du spectacle sont nécessaires pour le montage, avec au minimum :

- **Un Régisseur lumière** : Ayant une bonne connaissance du jeu d'orgue et des divers outils d'éclairage.
 - **Un Régisseur son** : Connaissant parfaitement la console et le système avec lequel le spectacle se déroulera.
 - **Un Régisseur plateau** : Sachant utiliser la machinerie et l'électricité de la scène.
- **Le régisseur lumière** se tiendra à disposition pour les éventuelles modifications de la pré-implantation, le réglage des projecteurs et le « baby sitting » de la console lumière. Il sera également présent au démontage pour la récupération du gobo et des gélamines pouvant appartenir à la compagnie.
 - **Le régisseur son** sera présent pour l'égalisation du système et restera à proximité de la régie pour intervenir en cas de problèmes de fonctionnement des équipements de diffusion.
 - **Le régisseur plateau** sera responsable des accessoires déposés par la compagnie, aidera au montage de la toile de la compagnie et aux réglages des projecteurs. Il devra également veiller à la propreté du sol et sera à disposition pour le démontage et le chargement.

Planning général :

- **09 H – 13 H : 1^{er} Service :**

Arrivée de l'équipe, déchargement, installation des différents accessoires et éléments de décor. Vérification du système son et de la pré-implante lumière mise en place du VP et début des réglages.

- **14 H – 17 H : 2^{eme} Service :**

Fin des réglages lumière et encodage, tests vidéo.

Mise en route micro, égalisation façade et retours et tests effets son.

- **17 H – 19 H :** Raccords son/lumière avec l'artiste (prévoir scotch fluo) et **nettoyage de la scène.**
- **20 H 30 – 22 H** (*selon l'heure de la représentation*) : Spectacle.
- **22 H – 23 H :** Démontage du décor, rangement et chargement.

Ce planning prend effet pour une représentation en soirée (≥ 19h), pour une séance l'après midi, merci de nous contacter pour convenir ensemble d'un planning de montage adapté.

SCENE

- Ouverture = 8 mètres (*6m minimum*).
- Profondeur = 8 mètres (*5m minimum*).
- Hauteur sous grill = 7 mètres (*4m minimum*).

Le plateau doit être doté à vide d'un pendrillonnage à l'italienne impérativement noir respectant le plus possible les dimensions inscrites en page 5 de cette fiche technique.

- Les frises seront en nombre suffisant afin de dissimuler tout ce qui doit l'être (*les sources lumineuses, les perches, les éventuelles sous-perches, les câbles électriques...*).
- Les italiennes seront assez grandes et placées au mieux pour éliminer les découvertes et cacher les projecteurs au sol.
- Le sol sera de couleur noir ou très sombre pour éviter toute réflexion de lumière indésirable (*prévoir à défaut un tapis de danse noir*).

Remarques :

- Si le plateau est trop vaste, l'idéal est de le réduire à 9m d'ouverture et 8m de profondeur.
- Si le lieu possède un proscenium ≥ 2m ou un espace de jeu ne répondant pas aux dimensions si dessus, l'emplacement du décor et l'angle de certains projecteurs sont susceptibles de changer, merci de nous contacter avant le pré montage.
- Si le lieu ne possède pas de perche de manteau, merci de nous contacter avant le pré montage (le placement des projecteurs qui sont accrochés sur ce dernier dépendra des spécificités du lieu).

LUMIERE

- **BLOC DE PUISSANCE** : 48 gradateurs 2Kw et 3Kw.

- **CONSOLE** : 1 jeu d'orgue 24/48 programmable avec séquentiel **et** Sub-masters.

- **PROJECTEURS** :

- 26 P.C 1Kw.
- 04 P.C 2 Kw
- 04 Découpes courtes 1Kw (*type 613 SX*).
- 03 Découpes longue type 614 SX *dont 1 avec Gobo de taille B.*
- 19 PAR 64 1Kw (*5 en cp60, 5 en cp61, 6 en cp62, 3 en cp95*).
- 11 Cycliodes 1Kw.

- **GELATINE Filtres LEE** :

- 107/ 132/ 137/ 152/ 156/ 170/ 181/ 183/ 200/ 201/ 204/ 219/ 711/ 747/ R119
En cas de manque, nous contacter avant d'utiliser d'éventuelles équivalences.

- **DIVERS ECLAIRAGE** :

- 01 machine à brouillard DMX (*type unique2*) ou à défaut du sel sur plaque.
- 04 pieds de projecteurs (h=1.75m).
- 07 platines ou H de sol.
- 01 porte Gobo taille B pour découpe courte.

Le lieu doit posséder un éclairage public chaleureux et impérativement graduable pouvant être commandé de la régie. Si tel n'est pas le cas, prévoir 2 cycliodes (ou autres : Quartz, blinders...), gélatinés en ambre léger ou CTO (selon température des lampes), ET GRADUABLE.

SON

- **DIFFUSION** :

La diffusion correspondra à la salle, plutôt en termes de qualité qu'en termes de puissance, privilégier C. HEIL, DNB, NEXO, et sera équipé d'un système de sub bass suffisant pour rendre les effets sonores du spectacle.

- **EQUIPEMENT REGIE** :

- 1 CONSOLE AVEC AU MINIMUM 16 ENTREES ET 6 AUX.
De préférence numérique : Type M7CL Yamaha.
- 1 EGALISATEUR DE TYPE KLARK DN 360 EN FACADE.
- 1 COMPRESSEUR GATE DBX 160.
- 1 REVERB LEXICON (OU M 2000 TC) ET 1 DELAY.
Uniquement en cas de console analogique.
- 2 LECTEUR DE CD AVEC AUTO PAUSE.

- **MICRO** :

- 1 MICRO HF MAIN (SM 58 ou EW300 G2).

- **RETOURS** :

- 2 RETOURS (112 MTD, ou équivalents). En AUX 1 ET 2
Implantés de part et d'autre du plateau en avant scène.

- **PATCH** :

1	ins	2	3	4	5	6	7	8	9	10	11	12	13	14	15	16
comp																
DIFF L/R	DIFF L/R	DIFF L	DIFF R	DIFF L	DIFF R	DIFF L	DIFF R	DIFF L	DIFF R	DIFF L/R	DIFF L/R					
		AUX 1	AUX 2	AUX 1	AUX 2			AUX 1	AUX 2							
MICRO HF	MICRO SPARE	CD1 L	CD1 R	CD2 L	CD2 R			REVERB L	REVERB R			MIC PRESENTATION				

- **INTERCOM** : Prévoir éventuellement un système d'intercom 2 postes : plateau/régie lumière.

VIDEO

La compagnie apporte un ordinateur, un Shutter DMX et un vidéo projecteur. Le placement de ce dernier dépendra des caractéristiques du lieu de représentation.

Prévoir absolument un câble VGA et une module XLR (*pour la commande d'ouverture de l'obturateur*) allant du vidéo projecteur (*placé le plus souvent sur la passerelle de face*) à la régie son.

ACCESSOIRES A PREVOIR

- Une demi-douzaine de gueuses afin de lester le bas de notre toile lycra.
- Un extincteur CO2 standard, type 34B. Il sera dégoupiller durant le spectacle.
- Drisse noire et consommable (*gaffeur noir, blanc et aluminium, scotch fluo*).

SALLE

- La salle devra être propre, chauffée et/ou climatisée **avec possibilité d'occultation totale de la lumière solaire**. Dans le cas contraire, merci de prendre les dispositions nécessaires pour cacher le mieux possible la lumière provenant de l'extérieur. Il est également primordial **d'atténuer tout éclairage de sécurité trop puissant**.
- Les régies son et lumière devront être placées à proximité l'une de l'autre, au milieu de la salle, protégées du public et dans l'idéal à 15m du plateau. Elles seront composées des deux consoles, de l'ordinateur amené par la compagnie, du rack d'effets demandé et éventuellement du vidéo projecteur.

Si le placement des régies influe trop sur la jauge de la salle merci de nous contacter pour convenir ensemble d'un autre emplacement adapté... Quoi qu'il en soit pas de régie fermée.

MATERIEL AMENE PAR LA COMPAGNIE

- DECOR :

- Les divers accessoires du spectacle.
- Une toile en lycra blanche d'une ouverture de 8m et d'une hauteur de 6m.

Nous apportons le système d'accroche de la toile dans les cintres par contre :

- Une demi-douzaine de gueuses et plusieurs planches (*ou tube alu*) fournies par vos soins permettront de la tendre verticalement.
- Des points d'accroche situés de part et d'autre de l'espace de jeu à cour et à jardin ainsi que de la drisse sont préférables pour la tendre horizontalement.

Par ailleurs, si votre grill est fixe avec une hauteur supérieure ou égale à 6 m, il sera à prévoir absolument une sous perche ouverte de 8m et cachée par une frise.

- LUMIERE :

- Un quartz 500w en avant scène sur le circuit 40 (prévoir un 181 percé de petits trous).
- Un Gobo format B en métal.

- SON :

- Un micro HF cravate.

- VIDEO :

- Un Ordinateur portable situé en régie son.
- Un Obturateur vidéo en DMX.
- Un vidéo projecteur.

L'organisateur s'engage par la signature de la présente fiche technique, à assurer contre tous risques connus les personnes et les biens de la compagnie. Et ce durant toute la durée d'exécution du contrat.

CONTACTS TECHNIQUE

REGIE LUMIERE ET PLATEAU :

EDWIN GARNIER
06 20 69 77 24
edwindows2000@yahoo.fr

Ou bien :

ROSEMAY LEJAY
06 85 94 52 56
rosemay.lejay@gmail.com

REGIE SON ET VIDEO :

CHARLY DEWEZ
06 24 61 65 40
charly@ladeva.org

Cette fiche technique fait partie intégrante du contrat de cession, Elle date du 13 septembre 2012, elle annule et remplace les précédentes.

Les aménagements dus aux spécificités des lieux ne sont que rarement un problème. Nous nous adaptons et sommes toujours ouvert aux discussions, dès lors qu'elles ont lieu en amont du jour de la représentation.

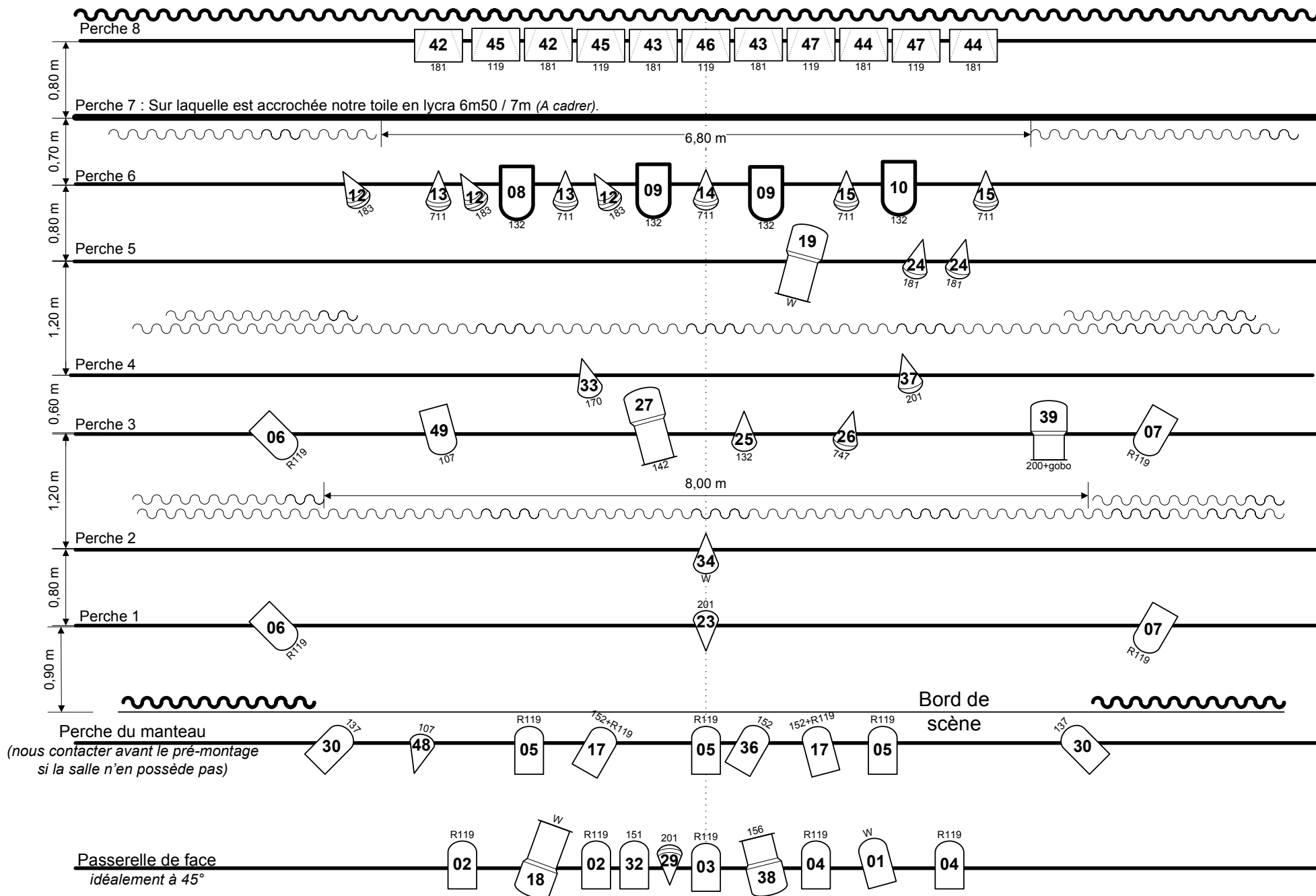
LE GRAND NORD

Date plan : 05/11/2011

PLAN DE FEU CINTRE

Echelle : 1:50^e

A4 - page 1/2



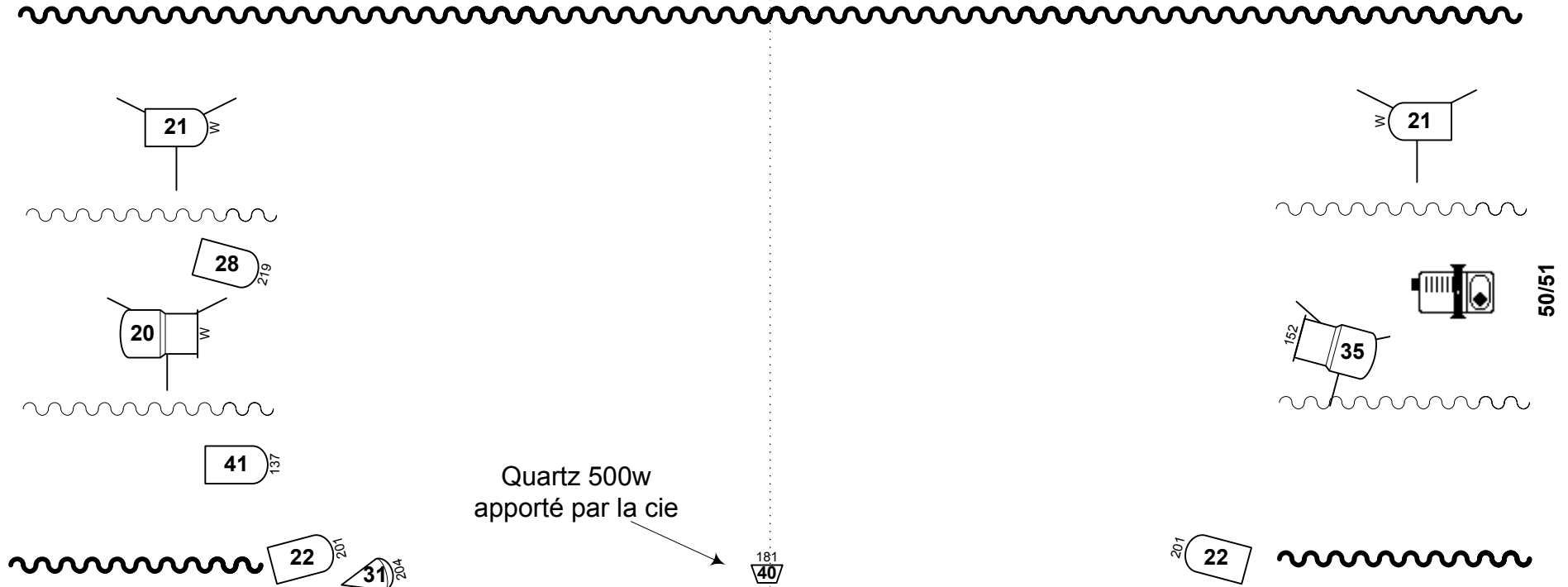
LE GRAND NORD

Date plan : 05/11/2011

PLAN DE FEU SOL
ET LEGENDE

Echelle : 1:50^e

A4 – page 6/7



LEGENDE :

	P.C 2Kw	<u>04</u>		PAR 64 cp60	<u>05</u>		Cyclode 1 Kw	<u>11</u>
	P.C 1Kw	<u>26</u>		PAR 64 cp61	<u>05</u>		Decoupe courte 1Kw	<u>04</u>
	Pied de projecteur	<u>04</u>		PAR 64 cp62	<u>06</u>		Découpe longue 1Kw	<u>03</u>
	(h=1.70)			PAR 64 cp95	<u>03</u>		Machine à Brouillard DMX	
				Circuit 12				

LE GRAND NORD		
Date plan : 05/11/2011	PLAN DE SCENE ET DE PENDRILLONS	Echelle : 1:50 ^e A4 – page 7/7

